

НОВЫЕ ОЦЕНКИ ШТРАФА ЗА МАТЕРИНСТВО В РОССИИ

Светлана Бирюкова (НИУ ВШЭ)

Алла Макаренцева (РАНХиГС)

11 апреля 2017 года

XIII Апрельская международная конференция

Возникновение штрафа за материнство

- «Штраф» за материнство — разница в уровнях заработной платы у женщин с детьми и бездетных женщин, которая не объясняется другими их социально-демографическими характеристиками
- Социо-экономический. Ожидания работодателей — более низкая производительность и мобильность женщин с детьми, частое отсутствие в связи с болезнями и учебой детей — дискриминация при найме и оплате труда (Cuddy, Fiske, Glick, 2004)
- Экономический. Более низкая производительность труда у женщин с детьми в связи со смещением баланса работы и семьи в сторону последней (Anderson, Binder, Krause, 2003)
- Экономический. Более низкий уровень накопленного человеческого капитала в связи с более короткой карьерой, а также потеря и размывание профессиональной квалификации во время перерывов (Waldfogel, 1997)

Последнее особенно актуально для России — страны с очень длинными отпусками по уходу за детьми

Мотивы и исследовательский вопрос

- Мало исследований по России, имеющиеся оценки относятся к началу 2000-х годов:

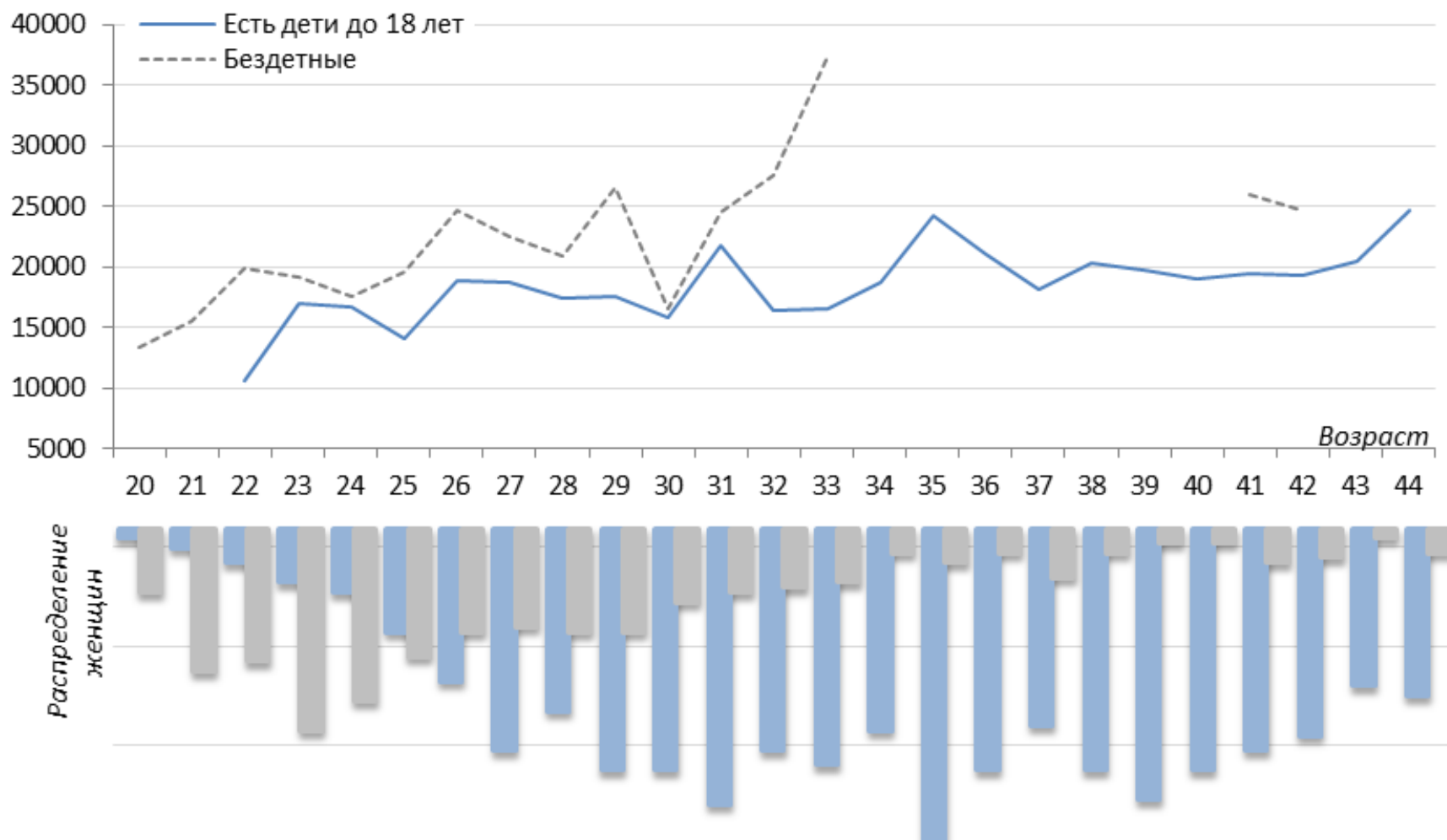
штраф в 8% в 2003-2005 годах (Арженовский, Артамонова, 2007; Ниворожкина, Ниворожкин, Арженовский, 2008)

- Наблюдается ли штраф за материнство сейчас?
- Есть ли долгосрочный («пожизненный») эффект?
- Дифференцирован ли штраф по образовательным группам?

Данные

- Российский мониторинг экономического положения и здоровья населения / РМЭЗ НИУ ВШЭ (2014)
 - Репрезентативно на уровне страны
- Подвыборка занятых женщин в возрасте 20-44 лет (1,433 наблюдения)

Номинальные различия в заработных платах



Примечание: Средние не оцениваются для групп из 5 наблюдений и меньше

Рисунок 1. Средний размер заработных плат женщин с детьми в возрасте до 18 исполнившихся лет и бездетных женщин, руб. Оценки на данных РМЭЗ НИУ ВШЭ 2014, репрезентативная выборка, занятые женщины в возрасте 20-44 лет

Метод

- Селекция в материнство

ВЗВЕШИВАНИЕ ПО ОБРАТНОЙ ВЕРОЯТНОСТИ (Inverse probability of treatment weighting, IPW)

1. Оценка условной вероятности быть матерью

- Бинарная логистическая регрессия.
Зависимая переменная = материнство (0/1)
Объясняющие переменные: возраст, уровень образования, партнерский статус, место проживания (тип поселения)

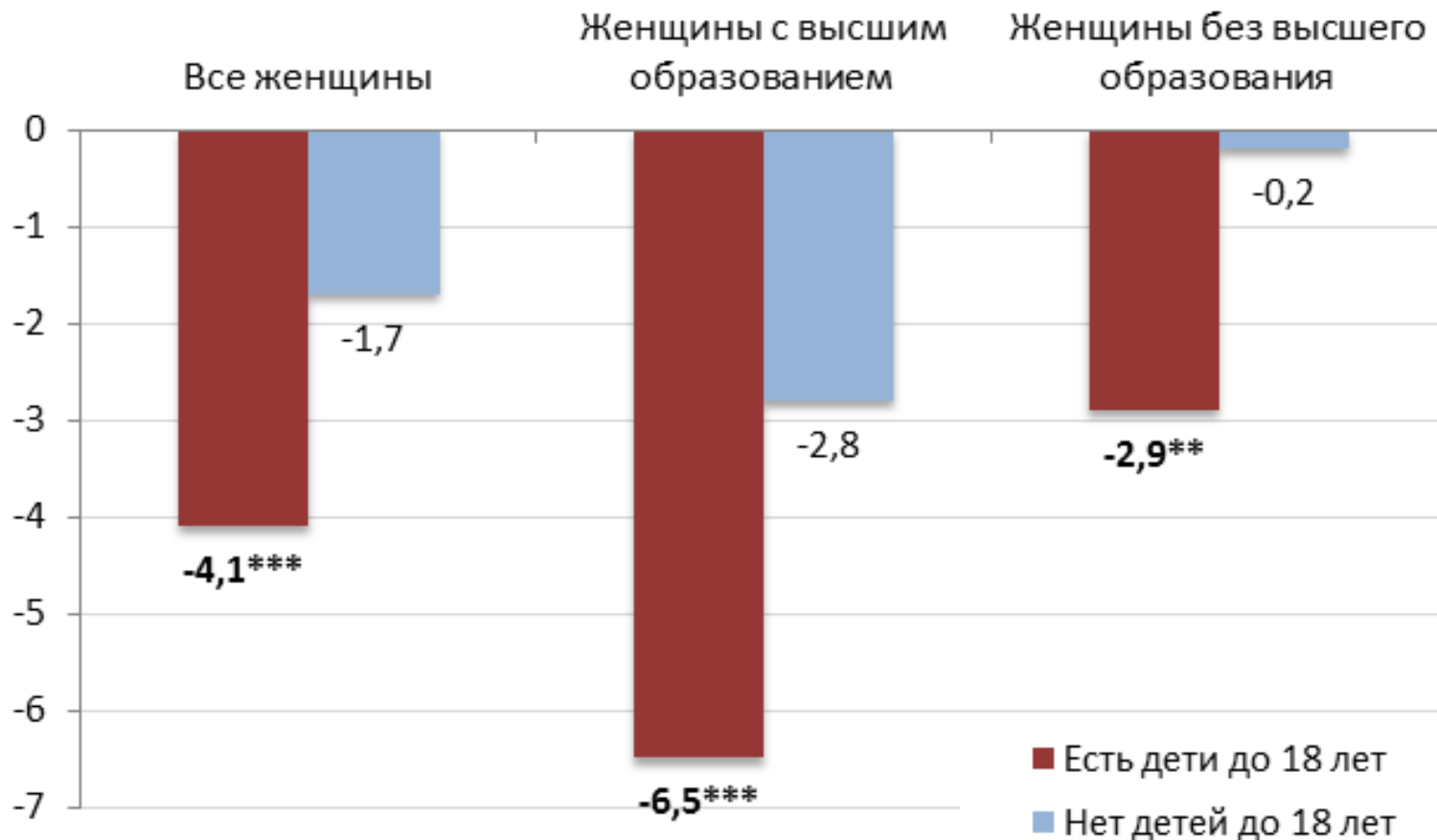
2. Оценка штрафа за материнство

- Взвешенная лог-линейная модель.
Зависимая переменная = логарифм(месячной зарплаты)
Объясняющие переменные: возраст, уровень образования, партнерский статус, место проживания (тип поселения), наличие хронических заболеваний, наличие трудового договора (официальная / неофициальная занятость), сектор занятости (государственный / негосударственный), число подчиненных, статус материнства

Результаты регрессии. Контрольные переменные

Параметры модели		Коэффициенты (Ст. ошибка)		
		А	Б	В
		Общая модель	Модель для женщин с высшим образованием	Модель для женщин без высшего образования
Образование	Нет высшего образования	РЕФ	-	-
	Высшее образование	0.143*** (.010)	-	-
Возраст	20-24	.007 (.018)	-.105*** (.034)	.063*** (.020)
	25-29	-.026* (.014)	-.119*** (.024)	.056*** (.018)
	30-34	-.015 (.014)	-.024 (.023)	-.012 (.017)
	35-39	.054*** (.013)	-.028 (.025)	.107*** (.016)
	40-44	РЕФ	РЕФ	РЕФ
Место проживания	Областной центр	.132*** (.013)	.129*** (.025)	.149*** (.014)
	Город	.065*** (.013)	.063** (.028)	.081*** (.015)
	ПГТ	.071*** (.024)	.072 (.046)	.065** (.027)
	Сельская местность	РЕФ	РЕФ	РЕФ
Партнерский статус	Нет партнера, никогда не была замужем	-.027** (.013)	-.046** (.021)	-.023 (.016)
	Нет партнера, была замужем ранее	.010 (.013)	.020 (.023)	-.026 (.016)
	Есть партнер / Замужем	РЕФ	РЕФ	РЕФ
Статус здоровья	Высокий (не более 1 хронического заболевания)	РЕФ	РЕФ	РЕФ
	Низкий (2 и более хронических заболеваний)	-.021** (.010)	.001 (.018)	-.034*** (.012)
Рабочий контракт	Нет (неофициальная занятость)	-.003 (.020)	.035 (.057)	-.025 (.020)
	Да (официальная занятость)	РЕФ	РЕФ	РЕФ
Сектор занятости	Промышленность, бизнес и коммерческие услуги	0.071*** (.010)	.036*** (.016)	.089*** (.012)
	Социальная сфера и государственная служба*	РЕФ	РЕФ	РЕФ
Наличие подчиненных	Да	0.198*** (.012)	.198*** (.018)	.178*** (.018)
	Нет	РЕФ	РЕФ	РЕФ
Значимость модели		***	***	***
R-квадрат (adj.)		.247	.192	.193

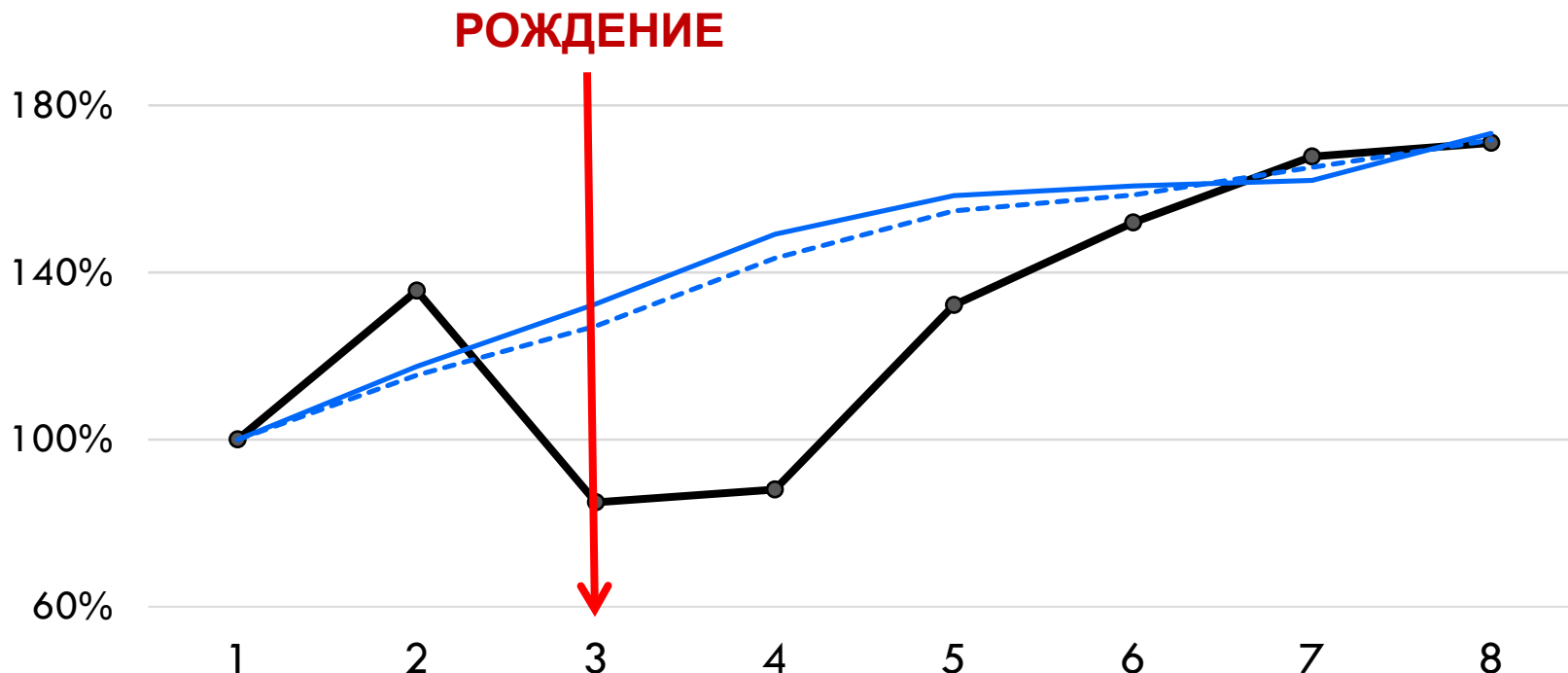
Размер штрафа за материнство, %



Выводы

- В России штраф за материнство у женщин с несовершеннолетними детьми по сравнению с бездетными достигает 4,2% заработной платы.
- Этот эффект более чем в 1,5 раза сильнее для женщин с высшим образованием.
- У женщин с детьми старше 18 лет штрафа не наблюдается.
- Когда он исчезает, как быстро?

Динамика штрафа относительно времени рождения ребенка



- Родился ребенок в период наблюдения
- Есть дети, рожденные до начала наблюдения
- - - Бездетные женщины

Планы дальнейшей работы

- Оценка динамики штрафа за материнство в 1994-2015 годах
- Использование скорректированной процедуры взвешивания Augmented weighting (AIPW)
- Оценка динамики штрафа за материнство на разных этапах жизненного цикла

Благодарим за внимание!

Контакты автора: **sbiryukova@hse.ru**

Исследование начато в рамках проекта «Влияние рождения ребенка на занятость и доходы женщин и благосостояние семей с детьми в различных институциональных контекстах» (проект № 16-05-0033) в рамках Программы «Научный фонд Национального исследовательского университета «Высшая школа экономики» (НИУ ВШЭ)» в 2016 г. и в рамках государственной поддержки ведущих университетов Российской Федерации "5-100" в 2016 году и продолжено в рамках проекта «Анализ социально-экономического неравенства и перераспределительной политики, оценка уровня и качества жизни различных социальных групп и исследование факторов здорового и активного долголетия» программы фундаментальных исследований НИУ ВШЭ в 2017 году.