

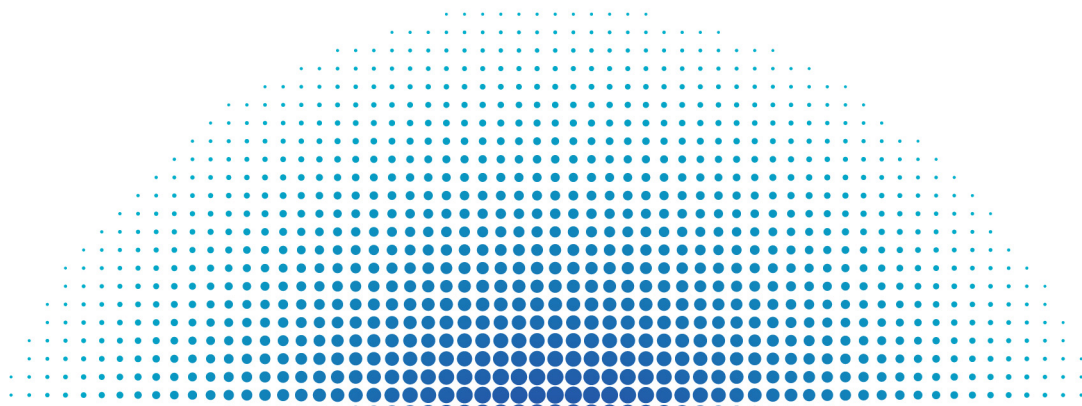


ВЫСШАЯ ШКОЛА ЭКОНОМИКИ
НАЦИОНАЛЬНЫЙ ИССЛЕДОВАТЕЛЬСКИЙ УНИВЕРСИТЕТ

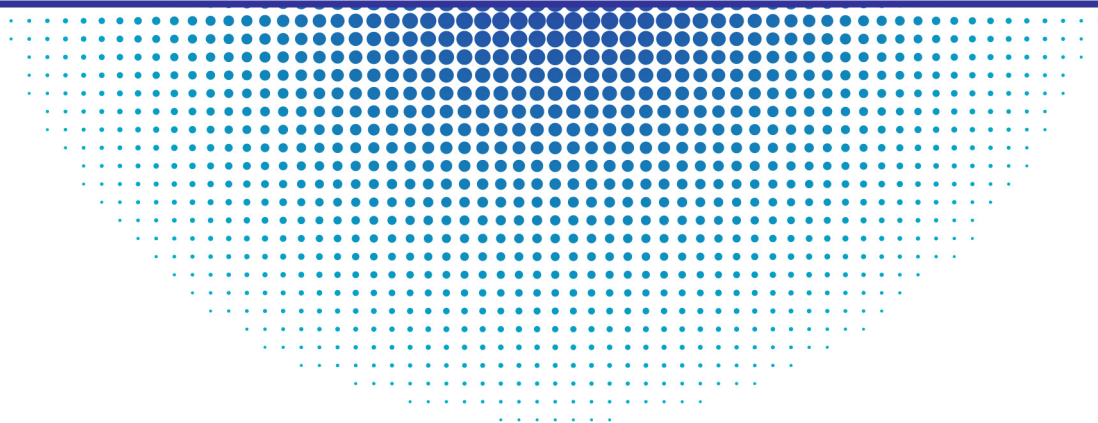


Институт статистических исследований
и экономики знаний

Центр конъюнктурных исследований



**ДЕЛОВОЙ КЛИМАТ
В ПРОМЫШЛЕННОСТИ
В МАРТЕ 2012 ГОДА**



Март '12

Москва

10 лет
Институт статистических
исследований и экономики
знаний НИУ ВШЭ



ВЫСШАЯ ШКОЛА ЭКОНОМИКИ
НАЦИОНАЛЬНЫЙ ИССЛЕДОВАТЕЛЬСКИЙ УНИВЕРСИТЕТ



**Институт статистических исследований
и экономики знаний**

Центр конъюнктурных исследований

ДЕЛОВОЙ КЛИМАТ В ПРОМЫШЛЕННОСТИ В МАРТЕ 2012 ГОДА

Москва
2012

Деловой климат в промышленности в марте 2012 г. –
М.: НИУ ВШЭ, 2012. – 21 с.

Центр конъюнктурных исследований Института статистических исследований и экономики знаний НИУ ВШЭ представляет информационно-аналитический материал по результатам конъюнктурных обследований деловой активности промышленных предприятий. Материал подготовлен в рамках Программы фундаментальных исследований НИУ ВШЭ на основе конъюнктурных опросов руководителей промышленных организаций, проводимых Федеральной службой государственной статистики в режиме ежемесячного мониторинга.

Конъюнктурные обследования направлены на оперативное получение от предпринимателей в дополнение к официальным статистическим данным краткосрочных качественных оценок состояния бизнеса и основных тенденций его динамики, особенностей функционирования хозяйствующих субъектов, их намерений, сложившегося делового климата, а также важнейших факторов, лимитирующих производственную деятельность.

Программа обследований сопоставима с международными стандартами и подходами, принятыми в странах ОЭСР, и базируется на Гармонизированной Европейской Системе обследований деловых тенденций.

Структура выборочной совокупности промышленных предприятий идентична структуре генеральной статистической совокупности. При этом объем выборки достаточен для получения необходимой точности выборочных оценок показателей на всех уровнях разработки статистических данных по каждому разделу ОКВЭД или по виду деятельности, относящемуся к соответствующему разделу:

- добыча полезных ископаемых (раздел С);
- обрабатывающие производства (раздел D);
- производство и распределение электроэнергии, газа и воды (раздел E).

Указанные выборки рассчитаны Федеральной службой государственной статистики.

Институт статистических исследований и экономики знаний

Адрес: 101000, Москва, ул. Мясницкая, д. 20
Телефон: (495) 621–28–73, факс: (495) 625–03–67
E-mail: issek@hse.ru
<http://issek.hse.ru>

Центр конъюнктурных исследований Института статистических исследований и экономики знаний Национального исследовательского университета ВШЭ представляет аналитический материал о состоянии делового климата в промышленности в марте 2012 г. и ожиданиях предпринимателей на ближайшие 3–4 месяца.

В докладе использованы результаты очередного ежемесячного опроса руководителей около 4.5 тыс. крупных и средних промышленных предприятий различных видов экономической деятельности, проведенного Федеральной службой государственной статистики.

Обобщенная оценка промышленной конъюнктуры¹

Результаты мартовского опроса выявили определенные позитивные изменения состояния делового климата в отрасли. Причем отмечаемый оптимизм, характерный для респондентов два последних месяца, связан, в первую очередь, с улучшением производственной ситуации. Вместе с тем, в марте текущего года по сравнению с февралем наблюдалось незначительное ухудшение ситуации на рынке труда и сохранение, хотя и меньшими темпами, тенденции к сокращению собственных финансовых средств и прибыли промышленных предприятий.

Стабильной оставалась ситуация с запасами готовой продукции на складах и среднем уровнем загрузки производственных мощностей.

Наиболее существенным отрицательным моментом, зафиксированным мартовским опросом, явилось ухудшение ситуации на рынке труда. Несмотря на то, что около 80% промышленных предприятий сохранили численность занятых на уровне февраля 2012 г., в анализируемом периоде впервые за последние пять месяцев выявлена ситуация, когда доля предприятий, сокративших численность занятых, превысила долю тех, где наблюдалось увеличение числа работающих (12 и 10% соответственно).

Таблица 1

**Динамика оценок изменения показателей деятельности
промышленных предприятий**
Балансы, %²

	2011	2012		
	Март	Январь	Февраль	Март
Спрос на продукцию	1	3	3	4
Выпуск основного вида продукции в натуральном выражении	4	4	5	6
Запасы готовой продукции	0	-1	-1	-1
Численность занятых	-2	1	1	-2
Обеспеченность собственными финансовыми средствами	-7	-1	-3	-2
Прибыль	-8	-2	-3	-3
Цены на реализуемую продукцию	17	7	7	7
Цены на сырье и материалы	40	26	24	24

Исходя из мнений «директорского корпуса» относительно перспектив развития своих предприятий на ближайшие 3–4 месяца, ожидания практически по всем основным показателям деятельности принципиально не менялись и носили достаточно осторожный характер с незна-

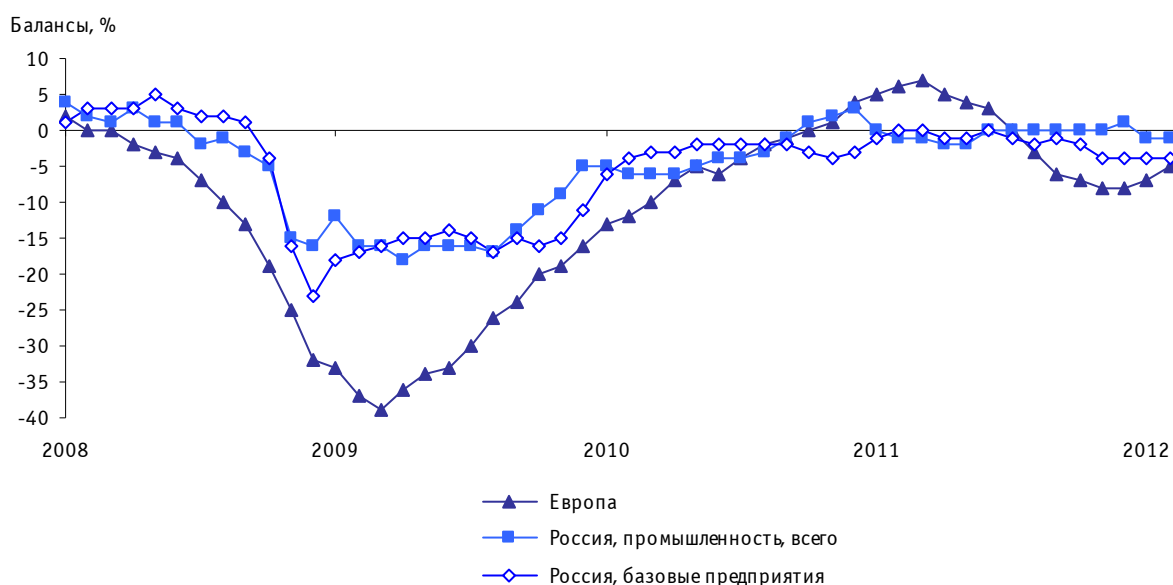
¹ Проведена сезонная корректировка временных рядов показателей деятельности промышленных организаций.

² Баланс – разность долей респондентов, отметивших «увеличение» и «уменьшение» показателя по сравнению с предыдущим месяцем, или разность долей респондентов, отметивших уровень показателя как «выше нормального» и «ниже нормального» в отчетном месяце; в процентах.

чительным преобладанием возможных позитивных изменений. Однако, учитывая излишний оптимизм, проявляемый респондентами при прогнозных оценках развития своих предприятий на ближайшую перспективу, что характерно для посткризисных опросов при сопоставлении ожидаемых и фактических данных, можно предположить, что, по крайней мере, до середины лета в отрасли не произойдет принципиальных сдвигов ни в ту, ни в другую сторону.

В результате некоторых позитивных изменений в производственной деятельности российских промышленных предприятий в начале текущего года величина основного результирующего композитного индикатора исследования – сезонно откорректированного **индекса предпринимательской уверенности**³ – вышла из отрицательной зоны и заняла по отрасли в целом свою «любимую» позицию для 2011 г. (семь месяцев за год) на отметке (0%). В то же время соответствующий индекс по крупнейшим базовым⁴ предприятиям (около 600) впервые за последние пять месяцев возрос на 1 п. п. и составил (-3%).

Рис. 1. Динамика индекса предпринимательской уверенности



Источники: по России – Центр конъюнктурных исследований Института статистических исследований и экономики знаний НИУ ВШЭ, по Европе – Economic and Financial Affairs, European Commission.

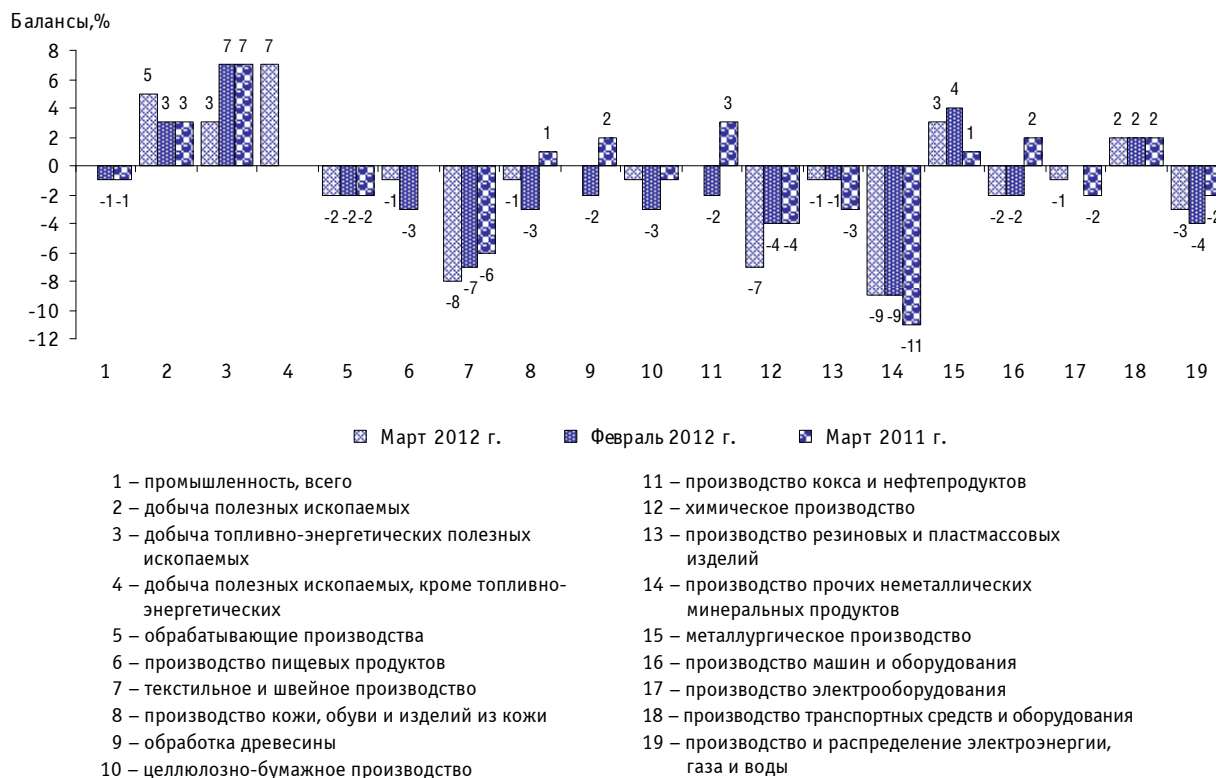
Наибольшее значение индекса предпринимательской уверенности в анализируемом периоде выявлено в добывающих отраслях (+5%). В организациях обрабатывающих производств величина индекса сохранила значение февраля и составила (-2%). На предприятиях, производящих и распределяющих электроэнергию, газ и воду, значение индекса было ниже (-3%).

Максимальная величина индекса предпринимательской уверенности в марте в добывающих производствах зафиксирована в организациях, добывающих полезные ископаемые, кроме топливно-энергетических (+7%), в обрабатывающих – в сфере металлургического производства (+3%), а наименьшая – на предприятиях, изготавливающих прочие неметаллические минеральные продукты (-9%).

³ Индекс предпринимательской уверенности в промышленности рассчитывается как среднее арифметическое значение балансов по фактически сложившимся уровням спроса и запасам готовой продукции (с обратным знаком) и ожидаемой тенденции выпуска продукции; в процентах.

⁴ Согласно методологии Федеральной службы государственной статистики, к базовым относятся организации, производящие наибольший объем продукции в своем виде деятельности.

Рис. 2. Индекс предпринимательской уверенности, по видам деятельности

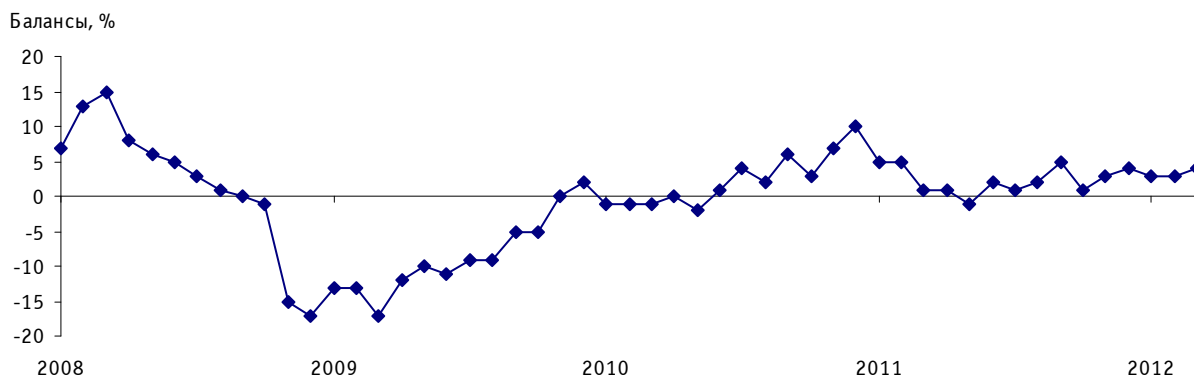


Согласно результатам опроса, наиболее оптимистичные оценки деятельности своих структур в марте давали руководители средних по размеру организаций. Одновременно у многих крупных системообразующих предприятий отрасли также отмечалось некоторое оживление производственной и спросовой ситуаций после длительной паузы, связанной с высокой степенью неопределенности экономической и политической ситуаций в стране.

Производственная деятельность

Производственная деятельность в промышленных организациях, по оценкам их руководителей, в марте характеризовалась незначительным ускорением темпов роста внутреннего **спроса** на промышленную продукцию. Так, баланс оценки изменения показателя увеличился за месяц на 1 п. п. и составил +4% (против +1% в марте прошлого года).

Рис. 3. Динамика оценки изменения спроса на продукцию промышленных организаций



Наибольшая интенсивность спроса на свою продукцию наблюдалась на предприятиях металлургического производства, выпускающих кожу, обувь и изделия из кожи, машины и оборудование, а также добывающих полезные ископаемые, кроме топливно-энергетических. Заметное снижение спроса на продукцию отмечалось в сфере обработки древесины и производства изделий из дерева.

Удельный вес промышленных предприятий, имеющих «нормальный»⁵ уровень портфеля заказов, составил 70%. При этом около 30% респондентов характеризовали спрос на уровне «ниже нормального».

В годовом интервале замедлилось отрицательное влияние на производственную деятельность **недостаточного спроса на продукцию предприятия внутри страны** (с 47 в марте 2011 г. до 45% в марте 2012 г.). При этом данный фактор оказывал наибольшее негативное воздействие на производственную деятельность организаций, производящих прочие неметаллические минеральные продукты (59%), целлюлозно-бумажного производства, издательской и полиграфической деятельности (57%), выпускающих транспортные средства и оборудование (56%).

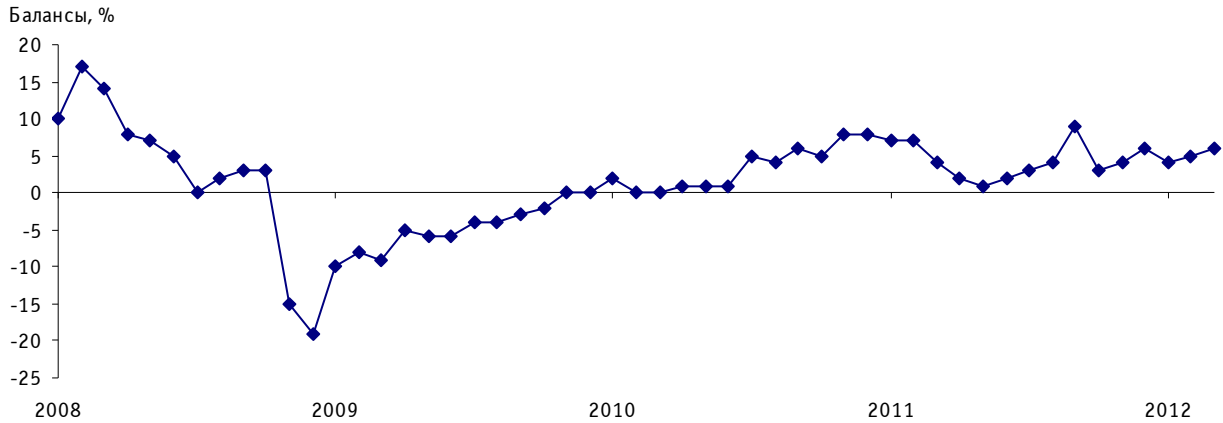
Рис. 4. Оценка лимитирующего фактора «недостаточный спрос на продукцию предприятия внутри страны», по видам деятельности в марте 2012 г.
Доля организаций соответствующего вида деятельности от их общего числа, %



В анализируемом периоде продолжился, по мнению руководителей промышленных предприятий, дальнейший рост объемов производства. Баланс оценки изменения **выпуска продукции** увеличился по сравнению с февралем на 1 п. п. и составил +6% (+4% в марте прошлого года).

⁵ «Нормальный» уровень – достаточный (допустимый) для сложившихся условий в период обследования.

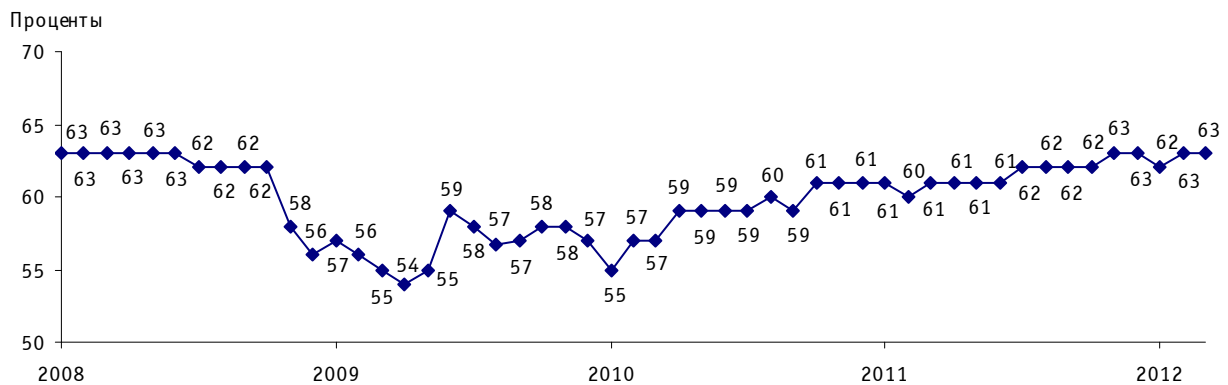
Рис. 5. Динамика оценки изменения выпуска продукции промышленных организаций



Лидером по наращиванию выпуска продукции в марте являлись предприятия, добывающие полезные ископаемые, кроме топливно-энергетических, выпускающие кожу, обувь и изделия из кожи, производящие транспортные средства и оборудование.

Как свидетельствуют результаты опроса, в целом по совокупности организаций **средний уровень загрузки производственных мощностей** сохранил значение февраля, составив 63%, и, по мнению более 80% респондентов, в ближайшие полгода производственных мощностей будет достаточно для удовлетворения ожидаемого спроса на продукцию.

Рис. 6. Динамика среднего уровня загрузки производственных мощностей в промышленных организациях



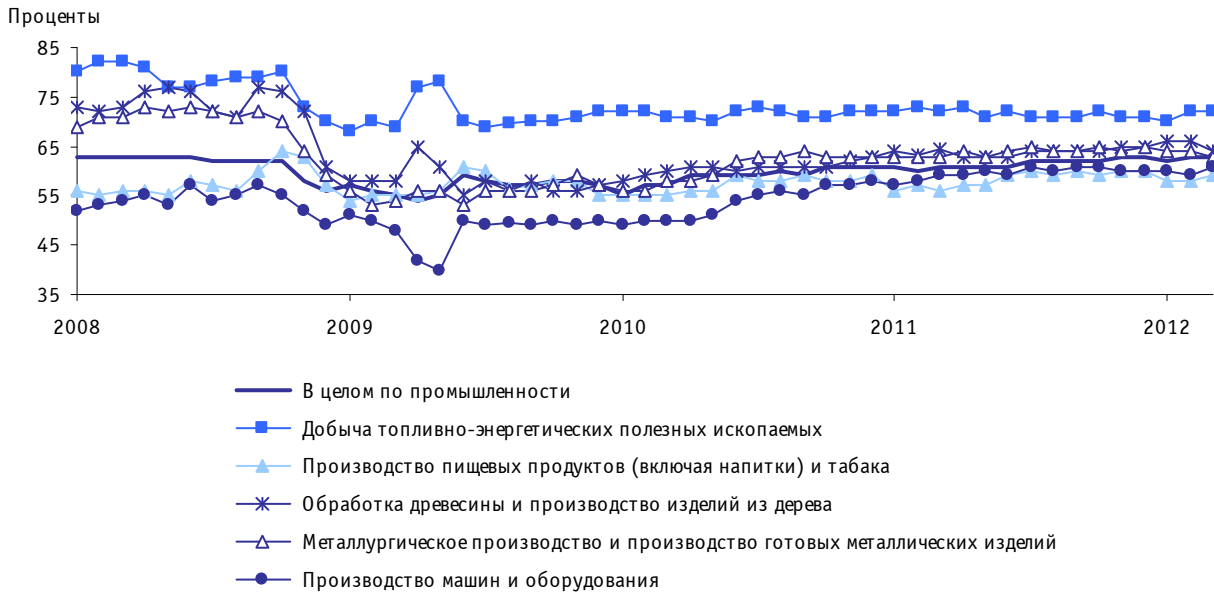
В промышленных организациях отдельных видов экономической деятельности сохранялась достаточно высокая интенсивность использования производственных мощностей. Лидерами, как и прежде, являлись предприятия, производящие кокс и нефтепродукты (76%), добывающие топливно-энергетические полезные ископаемые (72%), выпускающие резиновые и пластмассовые изделия (65%). Значение этого показателя было ниже в компаниях, ориентированных в основном на внутренний спрос: занятых химическим производством, выпуском транспортных средств, машин и оборудования (61% соответственно), прочих неметаллических минеральных продуктов (60%).

Наиболее существенный темп роста загрузки производственных мощностей зафиксирован в компаниях, производящих транспортные средства, машины и оборудование (с 59 в феврале до 61% в марте соответственно).

Негативная динамика показателя отмечалась в организациях, выпускающих кокс и нефтепродукты (с 77 до 76%), обрабатывающих древесину и производящих изделия из дерева (с 66 до 64%), резиновые и пластмассовые изделия (с 66 до 65%), распределяющих электроэнергию, газ и воду (с 65 до 63%).

Без изменений остался уровень загрузки мощностей на предприятиях по добыче топливно-энергетических полезных ископаемых, производящих кожу, обувь и изделия из кожи, электрооборудование, электронное и оптическое оборудование, прочие неметаллические минеральные продукты.

Рис. 7. Динамика среднего уровня загрузки производственных мощностей в промышленных организациях отдельных видов деятельности

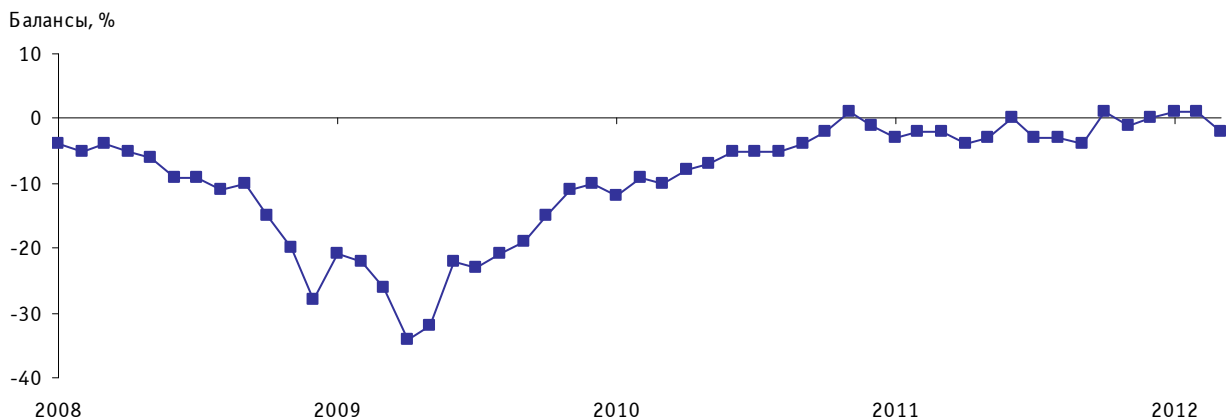


В промышленных организациях сохранялась проблема повышения технического уровня производства. В частности, около 30% респондентов указали на негативное влияние фактора **«изношенность и отсутствие надлежащего оборудования»**. При этом наибольшее его проявление наблюдалось в производстве и распределении электроэнергии, газа и воды (56% предпринимателей).

К отрицательным явлениям анализируемого периода можно отнести ухудшение ситуации на рынке труда. Так, баланс оценки изменения **численности занятых** по сравнению с февралем уменьшился на 3 п. п. и составил -2% , что явилось минимальным значением показателя за последние пять месяцев.

При этом большинство руководителей предприятий (86%) отмечали, что в анализируемом месяце численность работников на их предприятиях соответствовала фактическому объему производства. На недостаток кадрового состава указали 10% предпринимателей и только 4% – на его избыток.

Рис. 8. Динамика оценки изменения численности занятых в промышленных организациях

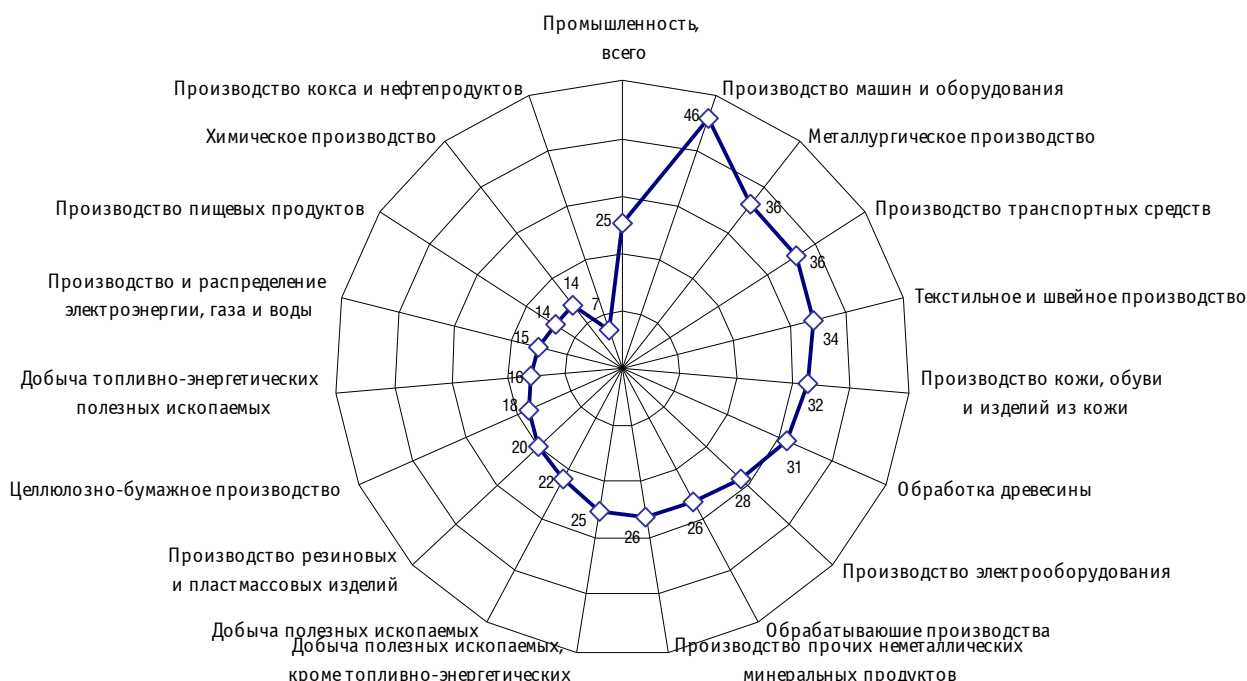


По прогнозам предпринимателей, в ближайшие 3–4 месяца ожидается незначительное улучшение ситуации с занятостью. Одновременно почти 80% руководителей не предполагают в этот период заниматься рекрутинговой деятельностью.

Часть промышленных предприятий продолжала ощущать недостаток **квалифицированных рабочих**. Так, в марте об этом сообщили 25% руководителей компаний, тогда как в марте прошлого года – 23%. Дефицит квалифицированных кадров наблюдался на предприятиях практически всех отраслей промышленности. Наибольшие кадровые проблемы с данной категорией работников выявлены в организациях, выпускающих машины и оборудование (46%), металлургического производства (36%). Одновременно лучшая ситуация с квалифицированными рабочими отмечалась в организациях по производству кокса и нефтепродуктов.

Рис. 9. Оценка лимитирующего фактора «недостаток квалифицированных рабочих», по видам деятельности в марте 2012 г.

Доля организаций соответствующего вида деятельности от их общего числа, %



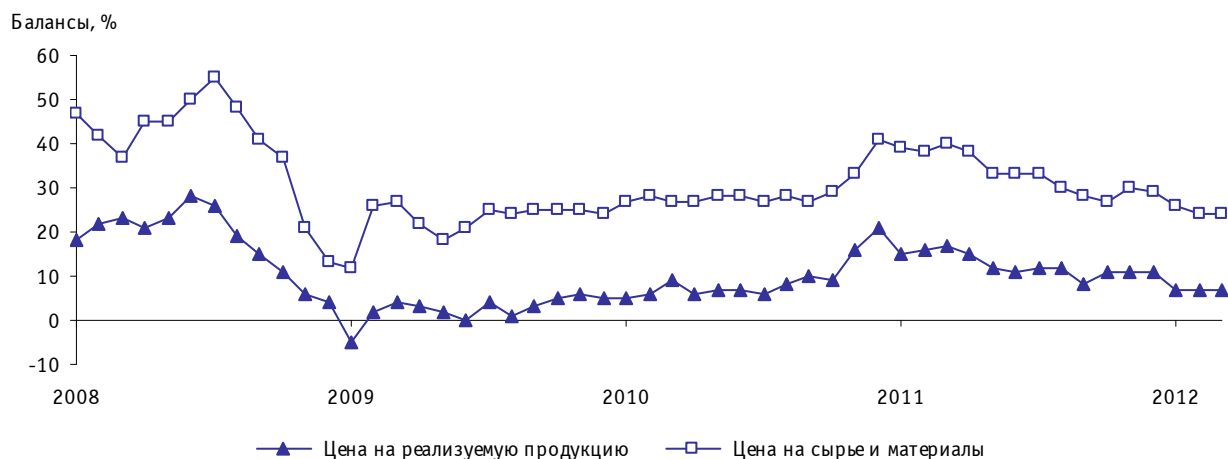
Динамика цен

Обследованием выявлено, что в марте ситуация с **ценами на реализуемую продукцию** оставалась достаточно стабильной. Баланс оценки изменения показателя сохранил значение января–февраля, составив +7%.

Анализ динамики цен в разрезе видов экономической деятельности показал, что данная тенденция была характерна для предприятий, выпускающих пищевые продукты (включая напитки) и табак, а также химическую и металлургическую продукцию. Нарастание цен продолжилось в сфере производства кокса и нефтепродуктов, прочих неметаллических минеральных продуктов, транспортных средств и оборудования.

В анализируемом периоде, по оценкам руководителей предприятий, наблюдалось дальнейшее торможение роста **цен на сырье и материалы**. Так, баланс оценки изменения показателя по сравнению с февралем не изменился и составил +24%.

Рис. 10. Динамика оценки изменения цен на реализуемую продукцию, сырье и материалы промышленных организаций

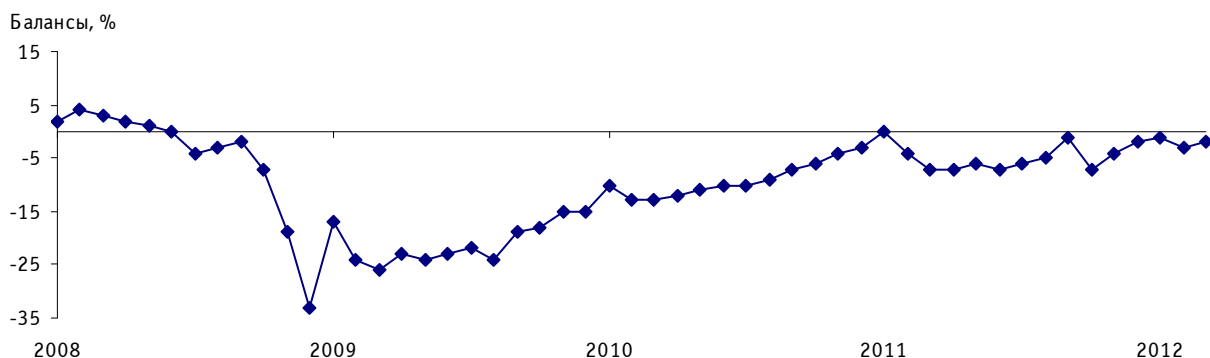


По сравнению с февралем инфляционные ожидания руководителей промышленных организаций на ближайшие 3–4 месяца несколько замедлились. При этом в ближайшей перспективе 20% участников опроса предполагают повысить цены на реализуемую продукцию и около 40% – на сырье и материалы. В большей степени ожидается увеличение цены реализации собственной продукции в сфере производства прочих неметаллических минеральных продуктов, резиновых и пластмассовых изделий.

Финансово-экономическое положение

Улучшение спросовой и производственной ситуаций в марте по сравнению с февралем положительно повлияло на финансово-экономическое положение промышленных предприятий. Так, в анализируемом месяце замедлилось снижение такого индикатора, как **обеспеченность собственными финансовыми средствами**: баланс оценок изменения показателя составил -2% (-3% в предыдущем месяце).

Рис. 11. Динамика оценки изменения индикатора «обеспеченность промышленных организаций собственными финансовыми средствами»



Более оптимистично оценивали финансовое положение своих организаций руководители компаний, добывающих топливно-энергетические полезные ископаемые, производящих резиновые и пластмассовые изделия, транспортные средства, электрооборудование, электронное и оптическое оборудование. Относительно сложная финансовая ситуация выявлена на предприятиях текстильного и швейного, целлюлозно-бумажного производства, издатель-

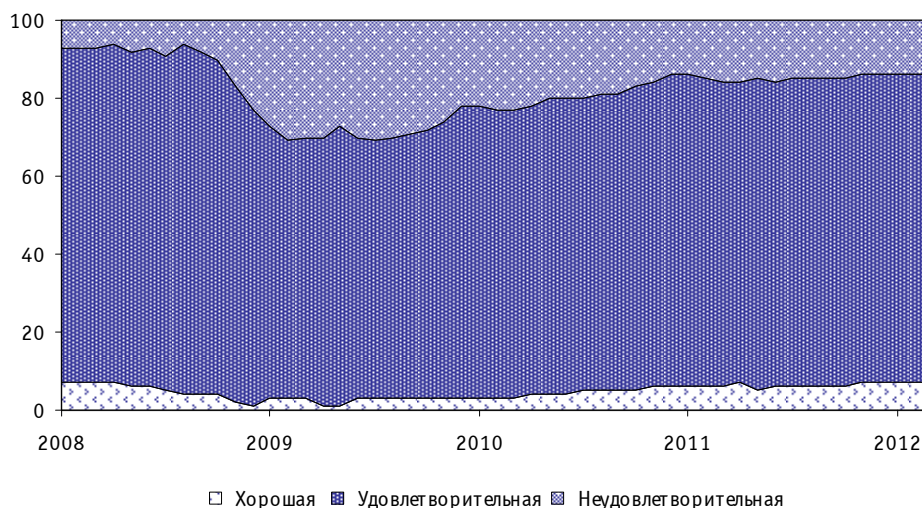
ской и полиграфической деятельности, обрабатывающих древесину, выпускающих металлургическую продукцию, производящих машины и оборудование.

Финансовое положение промышленных организаций в анализируемом месяце обусловлено некоторым замедлением сокращения **прибыли**. Значение баланса оценок изменения показателя составило, как и в феврале, -3% . Лучшая ситуация с прибылью зафиксирована в промышленных организациях, производящих резиновые и пластмассовые изделия, прочие неметаллические минеральные продукты, транспортные средства и оборудование.

Оценки **экономической ситуации** на промышленных предприятиях практически не изменились. В целом большинство руководителей (79%) оценили ее как «удовлетворительную», 14% – как «неудовлетворительную» и 7% предпринимателей сочли «хорошей».

Рассматривая перспективы развития промышленных организаций в ближайшие 3–4 месяца, около 70% предпринимателей придерживались мнения, что экономическая ситуация не изменится, а 28% – прогнозировали ее улучшение.

Рис. 12. Динамика оценки экономической ситуации промышленных организаций
Доля организаций от их общего числа, %



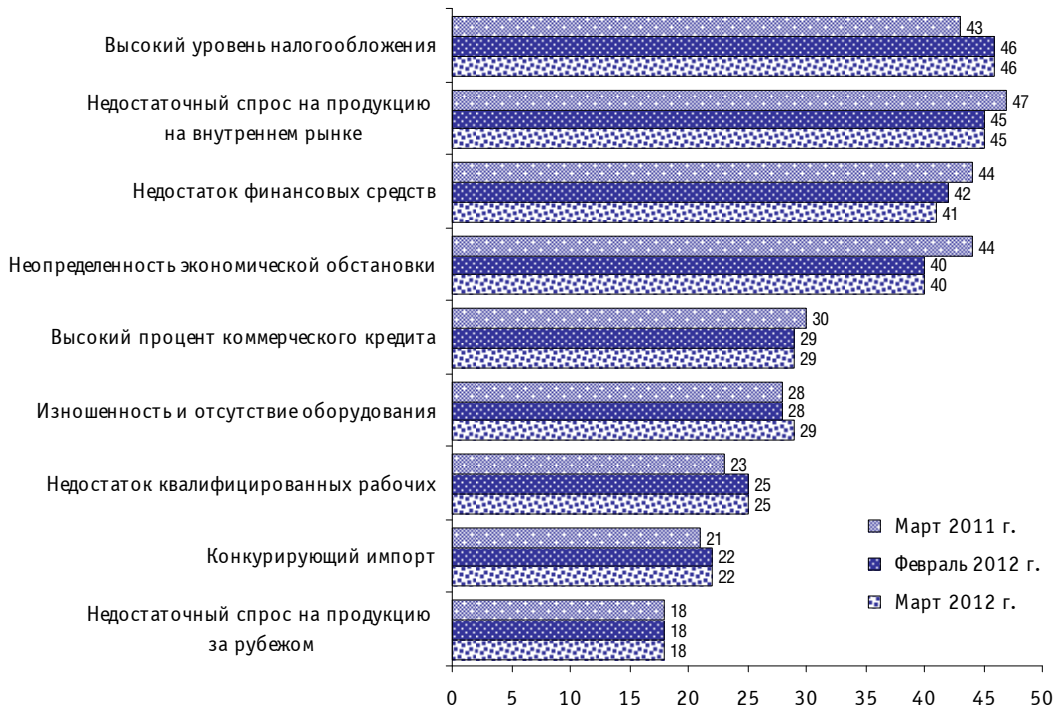
Факторы, ограничивающие рост производства промышленных организаций

По сравнению с соответствующим периодом прошлого года отмечено ослабление воздействия факторов, сдерживающих развитие промышленных организаций: **«недостаточный спрос на продукцию предприятия внутри страны»**, **«недостаток финансовых средств»**, **«неопределенность экономической обстановки»**, **«высокий процент коммерческого кредита»**. На эти факторы указали 45 , 41 , 40 и 29% респондентов соответственно против 47 , 44 , 44 и 30% годом ранее. Более заметное проявление **недостатка финансовых средств** отмечено в организациях, производящих и распределяющих электроэнергию, газ и воду (64%), выпускающих машины и оборудование (50%), кожу, обувь и изделия из кожи (49%).

Фактор **«неопределенность экономической обстановки»** отмечали преимущественно руководители компаний, производящих кожу, обувь и изделия из кожи (48%), прочие неметаллические минеральные продукты, текстильного и швейного производства (по 46%).

Рис. 13. Оценка факторов, ограничивающих рост производства
промышленных организаций

Доля организаций от их общего числа, %



Следует отметить тенденцию увеличения в годовом интервале доли предпринимателей, указывающих на **высокий уровень налогообложения** (с 43 в марте 2011 г. до 46% в марте 2012 г.), **изношенность и отсутствие надлежащего оборудования** (с 28 до 27%), **недостаток квалифицированных рабочих** (с 23 до 25%), **конкурирующий импорт** (с 21 до 22%).

На усиление отрицательного влияния **высокого уровня налогообложения** чаще указывали руководители промышленных предприятий, выпускающих кожу, обувь и изделия из кожи (64%), производящих резиновые и пластмассовые изделия, (55%), машины и оборудование (53%).

Рис. 14. Оценка лимитирующего фактора «высокий уровень налогообложения», по видам деятельности в марте 2012 г.

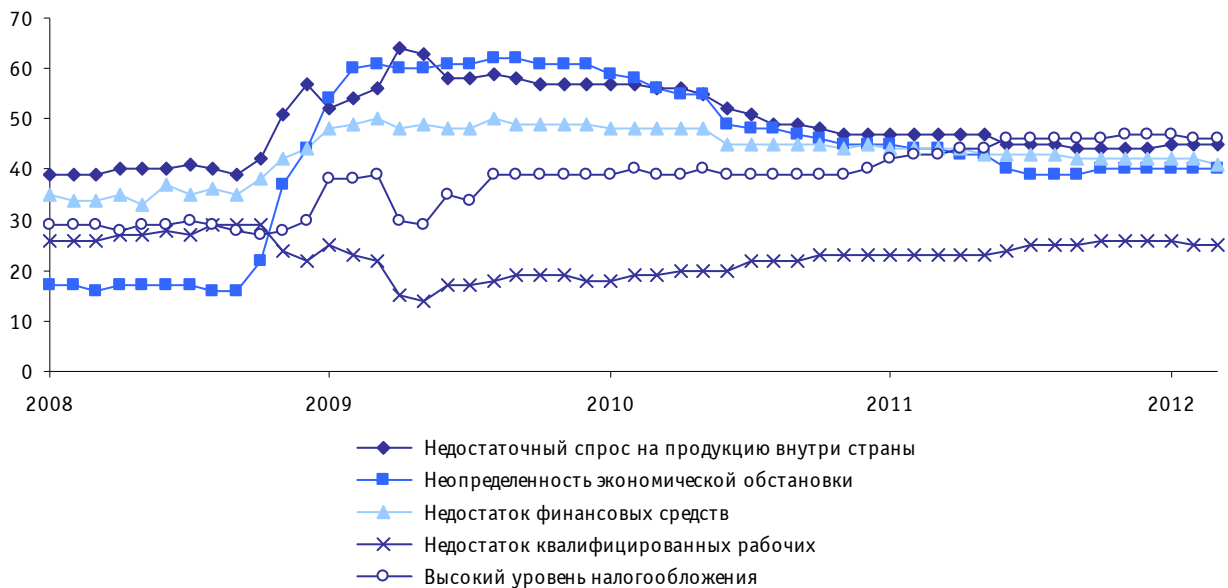
Доля организаций соответствующего вида деятельности от их общего числа, %



В большей мере негативное воздействие **конкурирующего импорта** коснулось компаний текстильного и швейного производства, обрабатывающих древесину, выпускающих кожу, обувь и изделия из кожи.

За истекший год практически не менялась интенсивность негативного влияния на экономическую деятельность промышленных предприятий лимитирующего фактора **«недостаточный спрос на продукцию за рубежом»** (18%). Действие данного фактора в большей степени ограничивало деятельность промышленных организаций по производству машин и оборудования, химических продуктов.

Рис. 15. Динамика оценок наиболее значимых факторов, ограничивающих рост производства промышленных организаций
Доля организаций от их общего числа, %



Результаты последних опросов показали, что в начале текущего года промышленность из сценария развития, близкого к стагнационному, перешла к вялотекущему росту. Однако говорить о данных коррекционных изменениях как о начале акцентированной фазы экономического роста пока еще рано. Следует иметь в виду, что существенным драйвером роста объемов производства в феврале, хотя это может показаться мелочью, стал дополнительный бонус в виде високосного дня. Особенно данная «прибавка» была заметна для предприятий добывающих отраслей с непрерывным циклом.

В принципе, в отрасли в настоящее время существует ряд предпосылок, которые могли бы способствовать началу фазы активного роста. В первую очередь к ним относятся: одна из самых низких за последние двадцать лет инфляция; достаточно позитивная ситуация на рынке промышленной занятости; некоторое оживление инвестиционной активности в начале года; наличие резервных мощностей, которые можно запустить в оборот при поступлении новых заказов, не прибегая к крупным финансовым затратам по приобретению нового оборудования; начало нового политического цикла в России, когда зачастую, по крайней мере, на первых порах, активизируется позитивная законодательная деятельность по созданию благоприятной среды для роста экономики. Даже возможный статистический эффект достаточно низкой базы сравнения психологически является стимулом для экономического роста.

С другой стороны, в экономическом пространстве в настоящее время существуют два фундаментальных фактора, лимитирующих развитие промышленности. Это, во-первых, слабый совокупный внутренний спрос на продукцию отрасли со стороны «соседей» по бизнесу из других видов экономической деятельности и со стороны домашних хозяйств, являющихся одним из конечных потребителей промышленных товаров. Во-вторых, очень высокая степень

Деловой климат в промышленности в марте 2012 г.

неопределенности развития мировых товарных рынков, которая в любой момент может привести к возникновению серьезных ценовых диспропорций, в том числе на экспортную продукцию, являющуюся стратегической для экономики России.

Два указанных негативных фактора практически полностью нивелируют тот позитивный фон, который сложился в отрасли в начале года.

Приложение 1

РАСПРЕДЕЛЕНИЕ ОЦЕНОК ИЗМЕНЕНИЯ ПОКАЗАТЕЛЕЙ ДЕЯТЕЛЬНОСТИ ПРОМЫШЛЕННЫХ ОРГАНИЗАЦИЙ

Таблица 1

Спрос на продукцию
Доля от числа обследованных организаций, %

	Уровень текущего месяца			В текущем месяце по сравнению с предыдущим месяцем			Ожидания на ближайшие 3–4 месяца		
	выше нормального	нормальный	ниже нормального	увеличение	без изменения	уменьшение	увеличение	без изменения	уменьшение
2010									
Март	4	56	40	17	65	18	25	62	13
Апрель	4	57	39	17	66	17	25	58	17
Май	4	59	37	17	54	19	26	61	13
Июнь	4	60	36	18	65	17	27	61	12
Июль	3	62	35	20	64	16	27	62	11
Август	3	63	34	18	66	16	27	63	10
Сентябрь	5	64	31	20	66	14	27	63	10
Октябрь	7	65	28	18	67	15	27	63	10
Ноябрь	5	68	27	20	67	13	30	60	10
Декабрь	6	69	25	21	68	11	31	59	10
2011									
Январь	4	70	26	19	67	14	29	61	10
Февраль	4	69	27	19	67	14	26	64	10
Март	2	70	28	18	65	17	28	60	12
Апрель	3	68	29	18	65	17	28	58	14
Май	4	68	28	16	67	17	28	59	13
Июнь	6	67	27	17	68	15	29	61	10
Июль	6	65	29	17	67	16	29	62	9
Август	6	65	29	17	68	15	29	62	9
Сентябрь	6	66	28	19	67	14	29	61	10
Октябрь	6	67	27	17	67	16	30	60	10
Ноябрь	5	68	27	18	67	15	32	57	11
Декабрь	4	70	26	19	66	15	32	57	11
2012									
Январь	1	75	24	16	71	13	26	64	10
Февраль	3	70	27	17	69	14	27	63	10
Март	4	70	26	18	68	14	28	62	10

Выпуск основного вида продукции в натуральном выражении
Доля от числа обследованных организаций, %

	Уровень текущего месяца			В текущем месяце по сравнению с предыдущим месяцем			Ожидания на ближайшие 3–4 месяца		
	выше нормального	нормальный	ниже нормального	увеличение	без изменения	уменьшение	увеличение	без изменения	уменьшение
2010									
Март	6	56	38	20	60	20	27	60	13
Апрель	6	57	37	20	61	19	27	57	16
Май	5	59	36	20	61	19	27	59	14
Июнь	6	60	34	21	59	20	30	57	13
Июль	6	61	33	23	59	18	29	59	12
Август	4	63	33	22	60	18	29	61	10
Сентябрь	5	64	31	23	60	17	29	61	10
Октябрь	7	65	28	22	61	17	30	59	11
Ноябрь	5	68	27	23	62	15	33	57	10
Декабрь	5	68	26	23	62	15	33	58	9
2011									
Январь	6	70	24	23	61	16	31	58	11
Февраль	6	69	25	23	61	16	28	60	12
Март	3	70	27	21	62	17	30	57	13
Апрель	4	69	27	20	62	18	30	56	14
Май	5	69	26	20	61	19	29	58	13
Июнь	6	67	27	21	60	19	31	58	11
Июль	8	66	26	21	61	18	31	58	11
Август	7	66	27	21	62	17	31	59	10
Сентябрь	6	69	25	23	63	14	31	59	10
Октябрь	7	69	24	21	61	18	32	58	10
Ноябрь	7	69	24	22	60	18	32	58	10
Декабрь	6	71	23	23	60	17	32	58	10
2012									
Январь	8	67	25	20	64	16	29	62	9
Февраль	6	70	24	22	61	17	29	62	9
Март	5	70	24	22	62	16	30	61	9

Численность занятых
Доля от числа обследованных организаций, %

	В текущем месяце относительно фактического объема производства			В текущем месяце по сравнению с предыдущим месяцем			Ожидания на ближайшие 3–4 месяца		
	больше, чем необходимо	достаточно	меньше, чем необходимо	увеличение	без изменения	уменьшение	увеличение	без изменения	уменьшение
2010									
Март	9	83	8	9	72	19	10	76	14
Апрель	9	83	8	10	72	18	11	75	14
Май	8	84	8	10	73	17	11	76	13
Июнь	8	84	8	11	73	16	13	75	12
Июль	8	84	8	11	73	16	12	77	11
Август	8	84	8	11	73	16	12	77	11
Сентябрь	9	82	9	11	74	15	13	75	12
Октябрь	5	86	9	11	76	13	13	76	11
Ноябрь	5	86	9	13	75	12	16	74	10
Декабрь	5	86	9	12	75	13	13	77	10
2011									
Январь	6	86	8	11	75	14	13	76	11
Февраль	5	86	9	11	76	13	14	76	10
Март	6	85	9	11	76	13	13	77	10
Апрель	6	85	9	12	72	16	13	76	11
Май	4	87	9	11	75	14	14	75	11
Июнь	6	85	9	13	74	13	14	77	9
Июль	6	85	9	12	73	15	13	78	9
Август	6	85	9	12	73	15	13	78	9
Сентябрь	6	85	9	11	74	15	15	76	9
Октябрь	1	88	11	15	71	14	16	76	8
Ноябрь	5	85	10	12	75	13	17	74	9
Декабрь	4	86	10	12	76	12	15	76	9
2012									
Январь	3	87	10	12	77	11	9	84	7
Февраль	4	86	10	12	77	11	14	77	9
Март	4	86	10	10	78	12	14	77	9

Обеспеченность собственными финансовыми средствами
Доля от числа обследованных организаций, %

	В текущем месяце по сравнению с предыдущим месяцем			Ожидания на ближайшие 3–4 месяца		
	увеличение	без изменения	уменьшение	увеличение	без изменения	уменьшение
2010						
Март	12	64	21	19	66	13
Апрель	15	63	19	20	65	12
Май	15	64	19	20	64	13
Июнь	17	65	16	20	66	12
Июль	16	66	16	19	66	13
Август	14	65	19	14	72	12
Сентябрь	15	66	17	18	67	12
Октябрь	14	67	16	17	69	12
Ноябрь	13	67	18	19	65	13
Декабрь	14	67	17	22	62	13
2011						
Январь	15	70	15	22	66	12
Февраль	13	70	17	22	67	11
Март	12	69	19	22	66	12
Апрель	12	69	19	22	66	12
Май	13	68	19	21	63	16
Июнь	13	68	19	22	67	11
Июль	13	68	19	22	66	12
Август	14	67	19	22	67	11
Сентябрь	14	71	15	23	67	10
Октябрь	13	67	20	23	67	10
Ноябрь	15	66	19	25	66	9
Декабрь	14	70	16	26	65	9
2012						
Январь	15	69	16	23	67	10
Февраль	13	71	16	22	67	11
Март	12	74	14	22	68	10

Таблица 5

Цены на реализуемую продукцию
Доля от числа обследованных организаций, %

	В текущем месяце по сравнению с предыдущим месяцем			Ожидания на ближайшие 3–4 месяца		
	увеличение	без изменения	уменьшение	увеличение	без изменения	уменьшение
2010						
Март	15	79	6	19	74	7
Апрель	13	80	7	19	74	7
Май	13	81	6	19	75	6
Июнь	14	79	7	19	74	7
Июль	14	78	8	20	73	7
Август	15	78	7	19	75	6
Сентябрь	16	78	6	20	76	4
Октябрь	16	77	7	20	75	5
Ноябрь	20	76	4	24	72	4
Декабрь	22	77	1	27	67	6
2011						
Январь	21	73	6	26	68	6
Февраль	22	72	6	27	69	4
Март	21	75	4	26	72	2
Апрель	19	77	4	25	73	2
Май	15	82	3	22	76	2
Июнь	15	81	4	24	74	2
Июль	16	80	4	24	74	2
Август	15	82	3	23	75	2
Сентябрь	13	82	5	21	77	2
Октябрь	15	81	4	22	76	2
Ноябрь	15	81	4	20	78	2
Декабрь	15	81	4	19	79	2
2012						
Январь	11	85	4	19	78	3
Февраль	12	83	5	20	78	2
Март	12	83	5	20	78	2

**Динамика среднего уровня загрузки производственных мощностей
в промышленных организациях различных видов деятельности, %**

	2012		
	Январь	Февраль	Март
ДОБЫЧА ПОЛЕЗНЫХ ИСКОПАЕМЫХ	66	64	66
Добыча топливно-энергетических полезных ископаемых	70	72	72
Добыча полезных ископаемых, кроме топливно-энергетических	63	61	62
ОБРАБАТЫВАЮЩИЕ ПРОИЗВОДСТВА	62	62	63
Производство пищевых продуктов (включая напитки) и табака	58	58	59
Текстильное и швейное производство	62	63	64
Производство кожи, обуви и изделий из кожи	62	62	62
Обработка древесины и производство изделий из дерева	66	66	64
Целлюлозно-бумажное производство, издательская и полиграфическая деятельность	61	61	62
Производство кокса и нефтепродуктов	77	77	76
Химическое производство	62	61	61
Производство резиновых и пластмассовых изделий	65	66	65
Производство прочих неметаллических минеральных продуктов	60	60	60
Металлургическое производство и производство готовых металлических изделий	64	64	63
Производство машин и оборудования	60	59	61
Производство электрооборудования, электронного и оптического оборудования	63	62	62
Производство транспортных средств и оборудования	59	59	61
ПРОИЗВОДСТВО И РАСПРЕДЕЛЕНИЕ ЭЛЕКТРОЭНЕРГИИ, ГАЗА И ВОДЫ	63	65	63

**Динамика оценок изменения показателей деятельности
базовых промышленных организаций**
Балансы, %

	2012		
	Январь	Февраль	Март
Индекс предпринимательской уверенности	-4	-4	-3
Спрос на продукцию	-3	3	3
Выпуск основного вида продукции в натуральном выражении	1	4	5
Численность занятых	-6	-6	-6
Обеспеченность собственными финансовыми средствами	-6	-2	-2
Прибыль	-13	-6	-6
Цены на реализуемую продукцию	5	7	9
Цены на сырье и материалы	24	24	22
Средний уровень загрузки производственных мощностей, %	59	61	60